

L'Ecole Internationale KIP

L'Ecole est un réseau d'expériences, organisations, centres spécialisés et universités des pays concernés, qui travaillent ensemble pour construire de nouveaux outils pour la compréhension, la planification et la gestion des processus de développement. Elle est basée sur des structures existantes, engagées dans les pratiques, la recherche des innovations et l'amélioration des capacités des acteurs du développement.

L'Ecole offre un soutien à tous les acteurs qui travaillent à mettre en œuvre les objectifs et les valeurs convenues par la communauté internationale dans les sommets de l'ONU des vingt dernières années (Plate-forme du Millénaire), en tenant compte des grandes difficultés qu'ils rencontrent. En effet, si d'une part la Plate-forme indique la voie pour un développement équitable, participatif et respectueux de l'environnement, d'autre part la réalité est encore partout caractérisée par un excès de compétition qui produit l'exclusion, la pauvreté, les tensions sociales, la pollution, l'utilisation irrationnelle des ressources naturelles et d'autres déséquilibres dangereux.

Même les gouvernements et les acteurs les plus engagés dans les sens indiqués par la Plate-forme sont obligés de faire référence à des idées et des modèles d'action inadéquats, parce que produits justement par la culture qu'ils devraient aider à dépasser. Pour cela, l'Ecole veut aider à construire les outils nécessaires pour mieux comprendre les dynamiques complexes et contradictoires du développement et pour le planifier et le gérer de façon nouvelle.

L'idée de créer une Ecole, basée sur les meilleures expériences des administrations publiques, structures, universités et acteurs sociaux des différents pays, est née de la rencontre entre Edgar Morin et le groupe de professionnels qui ont inspiré et animé les programmes de coopération au développement humain des Nations Unies, à partir du programme PRODERE en 1989.

La valeur stratégique de l'approche territoriale

L'Ecole diffuse l'approche territoriale au développement, basée sur le rôle actif des collectivités locales, la valorisation de leurs ressources naturelles, humaines et historiques, l'intégration des différentes contributions sectorielles et la participation, sans discriminations, de tous les acteurs sociaux. C'est une approche ancrée dans la spécificité des réalités et des cultures locales, mais orientée à construire un vaste réseau d'échanges pour un développement local, national et international centré sur la réponse aux besoins humains et sur la coopération pacifique. L'approche territoriale, non seulement corrige la fragmentation et la dispersion des ressources de l'approche traditionnelle par secteurs bien séparés, mais valorise et harmonise les apports particuliers des expériences de qualité sur des questions spécifiques.



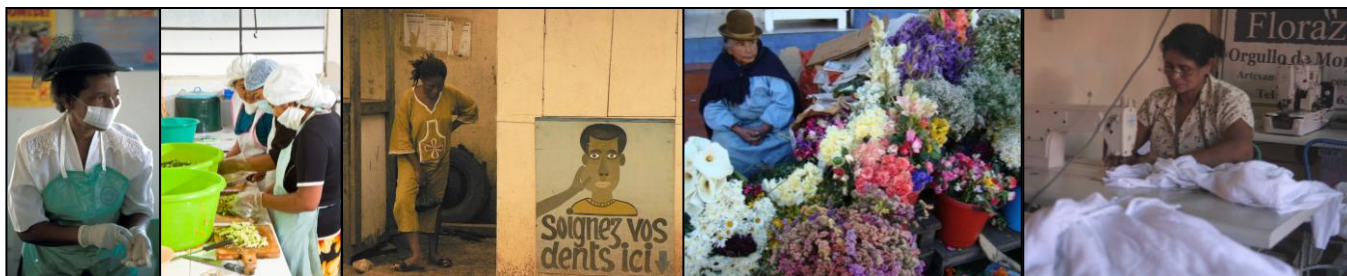
La structure de l'Ecole

L'Ecole a une Assemblée Générale composée de représentants des gouvernements nationaux, régionaux et locaux, des organisations internationales et des structures publiques et privées qui la soutiennent.

Elle est orientée par le Comité Scientifique, présidé par Edgar Morin, formé en 2004 par l'UNESCO en collaboration avec le PNUD, l'UNIFEM et l'UNOPS, et connecté, depuis 2010, aussi avec l'OIT, le PNUE et le 'IOMS. Le Comité a un réseau international de structures de recherche et de formation et a la collaboration d'experts et de personnalités du monde de la science, la culture et la coopération.

La structure opérationnelle de l'Ecole a un Président, un Secrétaire Général, un Groupe de Travail Conjoint avec chacune des organisations partenaires et un Comité Technique composé des chefs des structures qui réalisent les différentes activités.

L'Ecole, instituée en 2011 après une longue période de consultations, a été présentée : le 9 septembre 2009 au Président de l'Assemblée Générale de l'ONU, Miguel d'Escoto; le 14 octobre 2009 à l'Assemblée Nationale à Paris à l'occasion d'une conférence d'Edgar Morin ; le 4 mai 2010 au vice-président du Parlement Européen et à un groupe de Membres du Parlement à Bruxelles ; le 4 juin 2010 au Forum International du Caire sur les savoirs du territoire ; les 4 et 5 décembre 2010 à Dakar, à la conférence internationale sur la coopération décentralisée; les 13 et 14 janvier 2011 à Tirana, à la rencontre internationale sur la coopération décentralisée et l'intégration européenne ; les 17 et 18 mars 2011 à la réunion plénière du Groupe pauvreté du DAC de l'OECD à Paris.



Les activités

L'Ecole, en plus des activités agréées cas par cas avec ses partenaires, propose les suivantes activités aux pays et acteurs intéressés et aux organisations internationales.

La production et diffusion des savoirs

L'Ecole encourage et soutient l'organisation de conférences, colloques, journées de travail thématiques, campagnes culturelles, expositions, concours internationaux, manifestations artistiques et d'autres événements qui contribuent à enrichir la culture du développement humain. Elle s'occupe également de la production de documents, publications, revues, pages web et bibliothèques électroniques. Le Manuel International de Développement Humain est l'un de ses principaux produits.

Le réseau des Laboratoires du changement

Les Laboratoires sont des expériences consolidées de développement territorial intégré ou thématique qui, en collaboration avec les universités et centres de recherche, s'organisent pour recevoir en permanence des visiteurs, étudiants, chercheurs, experts, enseignants et acteurs intéressés à participer aux actions et à en extraire des indications à diffuser au niveau national et global. L'Ecole organise un réseau international de ces Laboratoires, qui incluent les projets stratégiques innovants et sont des lieux de recherche et production de savoir pour le changement vers la Plate-forme du Millénaire.

Les projets de formation

Sont promus des projets qui, sur la demande de gouvernements, administrations locales et acteurs sociaux, organisent des parcours de formation professionnelle continue et de haute formation pour ceux qui ont des responsabilités dans des processus de développement (cours intensifs, échanges d'expériences, formation des formateurs, visites d'étude et d'autres activités).

Le Manuel International

Edgar Morin, dans son ouvrage *La Voie*, publié en 2011, indique des grandes pistes de réflexion et action pour un futur vivable. Il observe qu'il y a déjà, dans tous les pays, un grand nombre d'expériences de changement qui ne sont pas assez connues et restent souvent fragmentées. Il suggère, alors, de faire un travail approfondi pour les faire connaître, les mettre en réseau et encourager la diffusion des innovations de qualité. L'Initiative KIP-UN veut mettre en pratique la suggestion de Morin. Son produit culturel principal sera un Manuel International basé sur un processus permanent de consultation des expériences avancées dans tous les domaines. Il s'agira d'un Manuel vivant, car systématiquement enrichi par les apports des acteurs engagés dans le changement et parce qu'il sera largement utilisé, dans tous les pays, par les participants au réseau de l'Ecole Internationale.

Est aussi promue la formation universitaire pour les futurs cadres du développement et de l'enseignement (diplômes, cours de spécialisation, doctorats etc.), en collaboration avec les Universités qui désirent mettre au point des parcours didactiques plus cohérents avec la Plate-forme du Millénaire, plus liés aux expériences de développement territorial. Et plus capables de connecter les cultures locales auxquelles elles font référence avec le débat international sur le futur de tous.

Les projets stratégiques innovants

En appui aux gouvernements nationaux et locaux qui les demandent, sont promus des projets de soutien aux réformes qui vont dans le sens de la Plate-forme du Millénaire et mettent au point des solutions et des méthodes de travail qui peuvent être diffusées. Ces projets valorisent les partenariats entre les acteurs publics, associatifs et privés, en particulier ceux des Régions et des Collectivités Locales. Dans ce cadre sont promues des recherches-action pour systématiser les pratiques en vue de leur diffusion nationale et internationale et pour expérimenter des méthodologies et technologies innovantes. Un exemple de ces projets est l'Université Méditerranéenne des Métiers que l'Ecole promeut comme instrument pour valoriser les métiers traditionnels et les savoirs locaux des pays de la Méditerranée, en les mettant en réseau et en les appuyant, entre autres, par des cours de formation spécialisée.



Les instruments de travail

Font partie de l'Ecole des programmes réalisés en collaboration avec les organismes des Nations Unies qui, pour leur longue expérience, sont des outils de travail indispensables.

Le programme ILS LEDA, mis en route en 1998 par la collaboration entre BIT, PNUD et UNOPS, s'occupe d'appui technique en matière de développement économique local et, en particulier, de la création, le fonctionnement et la mise en réseau des Agences de Développement Economique Local (ADEL).

Le programme IDEASS, créé en 2001 par la collaboration entre le BIT, le PNUD, UNIFEM et l'UNOPS, s'occupe d'identifier et diffuser les innovations qui peuvent contribuer à un développement local de qualité. Il travaille en créant des partenariats entre les auteurs des innovations et les interlocuteurs qui les demandent.

Le service SIP, mis en route en 1991 par la collaboration entre l'UNOPS et le PNUD, s'occupe de promouvoir et appuyer les partenariats de coopération décentralisée entre collectivités régionales et locales de l'Europe et des pays intéressés. Plus de 400 partenariats internationaux ont été déjà réalisés, en mobilisant des milliers d'acteurs publics et privés.

Le programme UNIVERSITAS, mis en route en 2001 par la collaboration entre le BIT, le PNUD et l'UNOPS, promeut la recherche et la formation pour le développement humain. En particulier, il organise des cours internationaux de perfectionnement intensifs pour les acteurs du développement, en collaboration avec les Universités de différents pays et avec les administrations publiques intéressées. Il promeut la recherche pour systématiser les pratiques innovantes et les publier dans la revue *Universitas Forum*.

Agences de Développement Economique Local

Les ADEL sont des centres de services territoriaux, gérés par les acteurs locaux pour soutenir les activités productives en mettant en valeur les ressources et les savoir faire et en intégrant les groupes les moins garantis dans les filières économiques. Plus de 60 ADEL fonctionnent en différents pays et sont soutenues par ILSLEDA (www.ilsleda.org).

IDEASS et son web

Pour connaître les innovations promues par IDEASS et avoir plus d'information sur les activités en cours on peut consulter le site web www.ideassonline.org. Ce site, avec ses lecteurs dans plus de 115 pays, représente un instrument important de la campagne culturelle permanente de l'Ecole Internationale.

Instruments pour la diffusion du savoir

UNIVERSITAS publie la revue électronique *Universitas Forum* (www.universitasforum.org) et gère une bibliothèque électronique de textes sur le développement humain. www.hdrnet.org

L'Ecole et ses partenaires

Tous les acteurs du développement et de la coopération internationale peuvent faire partie du système de l'Ecole : gouvernements nationaux, gouvernements locaux, organisations internationales, fondations, universités, ONG, associations, acteurs de l'économie sociale.

L'école veut aussi être un point de référence pour les Universités qui souhaitent renouveler en profondeur leur enseignement, soit en aidant à construire un savoir organique du développement qui remplace l'addition de connaissances spécialisées et fragmentaires qui prévaut actuellement, soit en connectant plus étroitement leur travail théorique avec des expériences pratiques et les perspectives d'insertion au travail.

Tout organisme concerné peut établir des accords avec l'Ecole. Dans ces accords sont indiquées les activités à réaliser dans leur territoire ou au niveau international, par exemple : des projets stratégiques, des projets pour l'identification et la diffusion des innovations, des laboratoires du changement, des productions culturelles, des activités de formation permanente des cadres, des cours universitaires, des recherches-actions, des réunions, séminaires et d'autres événements.

Dans les accords sont normalement spécifiées les sources de financement des activités convenues. Les activités peuvent être effectuées soit par les organisations partenaires, soit par l'École, soit par une ou plusieurs agences d'exécution choisies par accord mutuel.

Pour faire partie du système de l'Ecole, tout organisme intéressé peut la contacter, conclure un accord spécifique, être représenté dans son Assemblée Générale, mettre en place un Groupe de Travail Conjoint afin d'identifier et de formuler les activités de commun intérêt et les suivre comme convenu.

Les sièges de l'Ecole dans les pays

L'Ecole peut aider à mettre en place des sièges dans les pays concernés, avec une attention particulière à ceux où se réalisent des interventions de coopération d'appui au développement territorial.

Les sièges déroulent un travail d'assistance technique, de recherche pour l'innovation, de formation et de production culturelle en mobilisant les meilleures structures du pays, en capitalisant les meilleurs apports de la coopération internationale en vue d'assurer leur durabilité.

Les sièges sont reliés aux structures internationales de l'Ecole, mais elles ont une personnalité juridique qui leur permet de fonctionner dans la réalité nationale et sont autonomes sur le plan administratif. Les sièges ont une Assemblée Générale composée de représentants du gouvernement, des institutions, universités, établissements publics et associations privées et des organisations internationales dans le pays.

Au niveau opérationnel, les sièges de l'École ont des structures techniques permanentes. De cette façon, ils sont en dialogue constant avec les autorités et les acteurs sociaux et peuvent s'adapter aux changements dans la vie politique et culturelle, mais aussi avoir la possibilité d'assurer la continuité nécessaire.



Contacts

Le site web de l'Initiative KIP, qui contient tous les contacts utiles, est www.kip-un.org,

Le Secrétariat Général de l'Ecole est à la FAO, Edifice E, Bureau102/103,
Viale delle Terme di Caracalla 1, 00153 Rome
tél. + 39 06 57050221 et +39 06 57050228.